

令和 4 年度 運行管理者試験【貨物】

C B T 試験 出題例

(制限時間 90 分)

※本問題は、試験センターが令和 5 年 11 月に公開した「令和 4 年度 C B T 試験の出題例」です。

1. 貨物自動車運送事業法関係

問1 貨物自動車運送事業に関する次の記述のうち、【正しいものを2つ】選びなさい。なお、解答にあたっては、各選択肢に記載されている事項以外は考慮しないものとする。

1. 一般貨物自動車運送事業者は、「事業用自動車の運転者及び運転の補助に従事する従業員の休憩又は睡眠のための施設の位置及び収容能力」に係る事業計画の変更をしようとするときは、国土交通大臣の認可を受けなければならない。
2. 貨物自動車運送事業とは、一般貨物自動車運送事業、特定貨物自動車運送事業、貨物軽自動車運送事業及び貨物自動車利用運送事業をいう。
3. 一般貨物自動車運送事業者は、運送約款を定め、又はこれを変更しようとするときは、国土交通大臣の認可を受けなければならない。
4. 一般貨物自動車運送事業の許可の取消しを受けた者は、その取消しの日から2年を経過しなければ、新たに一般貨物自動車運送事業の許可を受けることができない。

問2 貨物自動車運送事業法等における運行管理者等の義務及び選任についての次の記述のうち、【誤っているものを1つ】選びなさい。なお、解答にあたっては、各選択肢に記載されている事項以外は考慮しないものとする。

1. 一般貨物自動車運送事業者は、事業用自動車（被けん引自動車を除く。）の運行を管理する営業所ごとに、当該営業所が運行を管理する事業用自動車の数を30で除して得た数（その数に1未満の端数があるときは、これを切り捨てるものとする。）に1を加算して得た数以上の運行管理者を選任しなければならない。
2. 一般貨物自動車運送事業者は、運行管理者がその業務として行う助言を尊重しなければならないが、事業用自動車の運転者その他の従業員は、運行管理者がその業務として行う指導に従わなければならない。
3. 一般貨物自動車運送事業者は、運行管理者の業務を補助させるための者（補助者）の選任については、運行管理者の履行補助として業務に支障が生じない場合であっても、同一事業者の他の営業所の補助者を兼務させることはできない。
4. 一般貨物自動車運送事業者は、運行管理者に対し、法令で定める業務を行うため必要な権限を与えなければならない。

問3 次の記述のうち、一般貨物自動車運送事業の運行管理者が行わなければならない業務として、【正しいものを2つ】選びなさい。なお、解答にあたっては、各選択肢に記載されている事項以外は考慮しないものとする。（※法改正により一部改変）

1. 乗務員等が有効に利用することができるように、休憩に必要な施設を整備し、及び乗務員等に睡眠を与える必要がある場合にあつては睡眠に必要な施設を整備し、並びにこれらの施設を適切に管理し、及び保守すること。
2. 運行管理規程を定め、かつ、その遵守について運行管理業務を補助させるため選任した者（補助者）及び運転者等に対し指導及び監督を行うこと。
3. 事業用自動車に備えられた非常信号用具及び消火器の取扱いについて、当該事業用自動車の乗務員等に対する適切な指導を行うこと。
4. 法令の規定により、運転者等ごとに運転者等台帳を作成し、営業所に備え置くこと。

問4 貨物自動車運送事業の事業用自動車の運転者に対する点呼についての法令等の定めに関する次の記述のうち、【正しいものをすべて】選びなさい。なお、解答にあたっては、各選択肢に記載されている事項以外は考慮しないものとする。（※法改正により一部改変）

1. 貨物自動車運送事業者は、事業用自動車の運行の業務に従事しようとする運転者に対し、対面等（運行上やむを得ない場合は電話その他の方法）により点呼を行い、次に掲げる事項について報告を求め、及び確認を行い、並びに事業用自動車の運行の安全を確保するために必要な指示を与えなければならない。
 - (1) 酒気帯びの有無
 - (2) 疾病、疲労、睡眠不足その他の理由により安全な運転をすることができないおそれの有無
 - (3) 道路運送車両法第47条の2第1項及び第2項の規定による点検の実施又はその確認
2. 2日間にわたる運行（営業所から出発し1日目を遠隔地で終了、2日目に営業所に戻るもの。）については、1日目の業務前の点呼及び2日目の業務後の点呼についてはいずれも対面で行うことができることから、業務前の点呼及び業務後の点呼のほか、当該業務途中において少なくとも1回電話その他の方法により点呼（中間点呼）を行う必要はない。
3. 同一事業者内の全国貨物自動車運送適正化事業実施機関が認定している安全性優良事業所（Gマーク営業所）と当該営業所の車庫間で行うIT点呼の実施は、1営業日のうち連続する16時間以内としなければならない。
4. 貨物自動車運送事業者は、営業所と当該営業所の車庫が離れている場合は、運行上やむを得ない場合として、電話その他の方法により点呼を行うことができる。

問5 次の自動車事故に関する記述のうち、一般貨物自動車運送事業者が自動車事故報告規則に基づき国土交通大臣に【報告を要するものを2つ】選びなさい。なお、解答にあたっては、各選択肢に記載されている事項以外は考慮しないものとする。(※法改正により一部改変)

1. 事業用自動車は右折の際、一般原動機付自転車と接触し、当該一般原動機付自転車が転倒した。この事故で、一般原動機付自転車の運転者に30日間の通院による医師の治療を要する傷害を生じさせた。
2. 事業用自動車の運転者が運転操作を誤り、当該事業用自動車が道路の側壁に衝突した後、運転者席側を下にして転覆した状態で道路上に停車した。この事故で、当該運転者が10日間の医師の治療を要する傷害を負った。
3. 事業用自動車の運転者がハンドル操作を誤り、当該事業用自動車が道路の側壁に衝突した。その衝撃により積載されていた消防法第2条第7項に規定する危険物である灯油の一部が道路に漏えいした。
4. 事業用自動車が交差点に停車していた貨物自動車に気づくのが遅れ、当該事業用自動車はこの貨物自動車に追突し、さらに後続の自家用乗用自動車3台が関係する玉突き事故となり、この事故により8人が軽傷を負った。

問6 一般貨物自動車運送事業者（以下「事業者」という。）の過労運転等の防止等についての法令の定めに関する次の記述のうち、【誤っているものを1つ】選びなさい。なお、解答にあたっては、各選択肢に記載されている事項以外は考慮しないものとする。(※法改正により一部改変)

1. 運転者が一の運行における最初の勤務を開始してから最後の勤務を終了するまでの時間（ただし、「自動車運転者の労働時間等の改善のための基準」（改善基準告示）の規定において厚生労働省労働基準局長が定めることとされている自動車運転者がフェリーに乗船する場合における休息期間を除く。）は、168時間を超えてはならない。
2. 事業者は、休憩又は睡眠のための時間及び勤務が終了した後の休息のための時間が十分に確保されるように、国土交通大臣が告示で定める基準に従って、運転者の勤務時間及び乗務時間を定め、当該運転者にこれらを遵守させなければならない。
3. 事業者は、事業計画に従い業務を行うに必要な員数の事業用自動車の運転者（以下「運転者」という。）又は特定自動運行保安員を常時選任しておかなければならず、この場合、選任する運転者及び特定自動運行保安員は、日々雇い入れられる者、2ヵ月以内の期間を定めて使用される者又は試みの使用期間中の者（14日を超えて引き続き使用されるに至った者を除く。）であってはならない。
4. 特別積合せ貨物運送を行う事業者は、当該特別積合せ貨物運送に係る運行系統であって起点から終点までの距離が100キロメートルを超えるものごとに、所定の事項について事業用自動車の運行の業務に関する基準を定め、かつ、当該基準の遵守について乗務員等に対する適切な指導及び監督を行わなければならない。

問 7 一般貨物自動車運送事業者（以下「事業者」という。）の事業用自動車の運行の安全を確保するために、事業者が行う国土交通省告示で定める特定の運転者に対する特別な指導の指針に関する次の文中、A、B、Cに入るべき字句として【いずれか正しいものを1つ】選びなさい。

1. 事業者は、適齢診断（高齢運転者のための適性診断として国土交通大臣が認定したもの。）を運転者が65才に達した日以後1年以内に1回受診させ、その後 以内ごとに1回受診させること。
2. 事業者は、初任運転者に対する特別な指導について、当該事業者において初めて事業用自動車に乗務する前に実施すること。ただし、やむを得ない事情がある場合には、乗務を開始した後 以内に実施すること。
3. 事業者が行う初任運転者に対する特別な指導は、法令に基づき運転者が遵守すべき事項、事業用自動車の運行の安全を確保するために必要な運転に関する事項などについて、15時間以上実施するとともに、安全運転の実技について、 以上実施すること。

A : ① 2年 ② 3年

B : ① 1ヵ月 ② 3ヵ月

C : ① 20時間 ② 30時間

問 8 一般貨物自動車運送事業者（以下「事業者」という。）の貨物の積載方法等に関する次の記述のうち、【正しいものを2つ】選びなさい。なお、解答にあたっては、各選択肢に記載されている事項以外は考慮しないものとする。（※法改正により一部改変）

1. 事業者は、危険物を運搬する場合、その運転者に対し、消防法（昭和23年法律第186号）その他の危険物の規制に関する法令に基づき、運搬する危険物の性状を理解させるとともに、取扱い方法、積載方法及び運搬方法について留意すべき事項を指導しなければならない。また、運搬中に危険物が飛散又は漏えいした場合に安全を確保するためにとるべき方法を指導し、習得させなければならない。
2. 事業者は、事業用自動車（車両総重量が8トン以上又は最大積載量が5トン以上のものに限る。）に、貨物を積載するときは、偏荷重が生じないように積載するとともに、運搬中に荷崩れ等により事業用自動車から落下することを防止するため、貨物にロープ又はシートを掛けること等必要な措置を講じなければならない。
3. 事業者は、道路法第47条第2項の規定（車両でその幅、重量、高さ、長さ又は最小回転半径が政令で定める最高限度を超えるものは、道路を通行させてはならない。）に違反し、又は政令で定める最高限度を超える車両の通行に関し道路管理者が付した条件（通行経路、通行時間等）に違反して事業用自動車を通行させることを防止するため、運転者等に対する適切な指導及び監督を怠ってはならない。
4. 車両総重量が8トン以上又は最大積載量が5トン以上の普通自動車である事業用自動車の運行の業務に従事する運転者等は、当該業務において、法令の規定に基づき作成された運行指示書に「貨物の積載状況」が記録されている場合は、業務の記録に当該事項を記録したものとみなされる。

2. 道路運送車両法関係

問9 自動車の登録等についての次の記述のうち、【誤っているものを1つ】選びなさい。なお、解答にあたっては、各選択肢に記載されている事項以外は考慮しないものとする。

1. 登録自動車の所有者は、当該自動車の使用者が道路運送車両法の規定により自動車の使用の停止を命ぜられ、同法の規定により自動車検査証を返納したときは、その事由があった日から30日以内に、当該自動車登録番号標及び封印を取りはずし、自動車登録番号標について国土交通大臣に届け出なければならない。
2. 自動車は、自動車登録番号標を国土交通省令で定める位置に、かつ、被覆しないことその他当該自動車登録番号標に記載された自動車登録番号の識別に支障が生じないものとして国土交通省令で定める方法により表示しなければ、運行の用に供してはならない。
3. 道路運送車両法に規定する自動車の種別は、自動車の大きさ及び構造並びに原動機の種類及び総排気量又は定格出力を基準として定められ、その種別は、普通自動車、小型自動車、軽自動車、大型特殊自動車、小型特殊自動車である。
4. 登録自動車について所有者の変更があったときは、新所有者は、その事由があった日から15日以内に、国土交通大臣の行う移転登録の申請をしなければならない。

問10 自動車の検査等についての次の記述のうち、【正しいものを2つ】選びなさい。なお、解答にあたっては、各選択肢に記載されている事項以外は考慮しないものとする。(※法改正により一部改変)

1. 自動車は、指定自動車整備事業者が継続検査の際に交付した有効な保安基準適合標章を表示している場合であっても、自動車検査証を備え付けなければ、運行の用に供してはならない。
2. 自動車の使用者は、継続検査を申請する場合において、道路運送車両法第67条（自動車検査証記録事項の変更及び構造等変更検査）の規定による自動車検査証の変更記録の申請をすべき事由があるときは、あらかじめ、その申請をしなければならない。
3. 国土交通大臣は、一定の地域に使用の本拠の位置を有する自動車の使用者が、天災その他やむを得ない事由により、継続検査を受けることができないと認めるときは、当該地域に使用の本拠の位置を有する自動車の自動車検査証の有効期間を、期間を定めて伸長する旨を公示することができる。
4. 自動車に表示されている検査標章には、当該自動車の自動車検査証の有効期間の起算日が表示されている。

問 11 道路運送車両法に定める自動車の点検整備等に関する次の文中、A、B、C、Dに入るべき字句として【いずれか正しいものを1つ】選びなさい。

1. 初めて自動車検査証の交付を受ける車両総重量 8,990 キログラムの貨物の運送の用に供する自動車については、当該自動車検査証の有効期間は である。
2. 車両総重量 以上又は乗車定員 30 人以上の自動車は、日常点検において「ディスク・ホイールの取付状態が不良でないこと。」について点検しなければならない。
3. 自動車運送事業の用に供する自動車の日常点検の結果に基づく運行可否の決定は、自動車の使用者より与えられた権限に基づき、 が行わなければならない。
4. 事業用自動車の使用者は、点検の結果、当該自動車が保安基準に適合しなくなるおそれがある状態又は適合しない状態にあるときは、保安基準に適合しなくなるおそれをなくするため、又は保安基準に適合させるために当該自動車について必要な をしなければならない。

- A : ① 1年 ② 2年
B : ① 7トン ② 8トン
C : ① 運行管理者 ② 整備管理者
D : ① 検査 ② 整備

問 12 道路運送車両の保安基準及びその細目を定める告示についての次の記述のうち、【誤っているものを1つ】選びなさい。なお、解答にあたっては、各選択肢に記載されている事項以外は考慮しないものとする。

1. 路線を定めて定期に運行する一般乗合旅客自動車運送事業用自動車に備える旅客が乗降中であることを後方に表示する電光表示器には、点滅する灯火又は光度が増減する灯火を備えることができる。
2. 自動車に備えなければならない後写鏡は、取付部付近の自動車の最外側より突出している部分の最下部が地上 2.0 メートル以下のものは、当該部分が歩行者等に接触した場合に衝撃を緩衝できる構造でなければならない。
3. 自動車に備えなければならない非常信号用具は、夜間 200 メートルの距離から確認できる赤色の灯光を発するものでなければならない。
4. 自動車（大型特殊自動車、小型特殊自動車を除く。）の車体の外形その他自動車の形状については、鋭い突起がないこと、回転部分が突出していないこと等他の交通の安全を妨げるおそれがないものとして、告示で定める基準に適合するものでなければならない。

3. 道路交通法関係

問 13 道路交通法に定める用語の定義等についての次の記述のうち、【誤っているものを1つ】選びなさい。なお、解答にあたっては、各選択肢に記載されている事項以外は考慮しないものとする。(※法改正により一部改変)

1. 路側帯とは、歩行者及び自転車の通行の用に供するため、歩道の設けられていない道路又は道路の歩道の設けられていない側の路端寄りに設けられた帯状の道路の部分で、道路標示によって区画されたものをいう。
2. 安全地帯とは、路面電車に乗降する者若しくは横断している歩行者の安全を図るため道路に設けられた島状の施設又は道路標識及び道路標示により安全地帯であることが示されている道路の部分を用いる。
3. 車両とは、自動車、原動機付自転車、軽車両及びトロリーバスをいう。
4. 自動車とは、原動機を用い、かつ、レール又は架線によらないで運転し、又は特定自動運行を行う車であって、原動機付自転車、軽車両、移動用小型車、身体障害者用の車及び遠隔操作型小型車並びに歩行補助車、乳母車その他の歩きながら用いる小型の車で道路交通法施行令で定めるもの以外のものをいう。

問 14 道路交通法に定める灯火及び合図等についての次の記述のうち、【正しいものを2つ】選びなさい。なお、解答にあたっては、各選択肢に記載されている事項以外は考慮しないものとする。

1. 車両等は、夜間（日没時から日出時までの時間をいう。）、道路にあるときは、道路交通法施行令で定めるところにより、前照灯、車幅灯、尾灯その他の灯火をつけなければならない。ただし、高速自動車国道及び自動車専用道路においては前方200メートル、その他の道路においては前方50メートルまで明りように見える程度に照明が行われているトンネルを通行する場合は、この限りではない。
2. 停留所において乗客の乗降のため停車していた乗合自動車が発進するため進路を変更しようとして手又は方向指示器により合図をした場合においては、その後方にある車両は、その速度を急に変更しなければならないこととなる場合にあっても、当該合図をした乗合自動車の進路の変更を妨げてはならない。
3. 車両等の運転者は、山地部の道路その他曲折が多い道路について道路標識等により指定された区間以外であっても、見とおしのきかない道路のまがりかど又は見とおしのきかない上り坂の頂上を通行しようとするときは、必ず警音器を鳴らさなければならない。
4. 車両の運転者が同一方向に進行しながら進路を左方又は右方に変えるときの合図を行う時期は、その行為をしようとする時の3秒前のときである。

問 15 道路交通法及び道路交通法施行令に定める酒気帯び運転等の禁止等に関する次の文中、A、B、Cに入るべき字句として【いずれか正しいものを1つ】選びなさい。

- (1) 何人も、酒気を帯びて車両等を運転してはならない。
- (2) 何人も、酒気を帯びている者で、(1)の規定に違反して車両等を運転することとなるおそれがあるものに対し、してはならない。
- (3) 何人も、(1)の規定に違反して車両等を運転することとなるおそれがある者に対し、酒類を提供し、又は飲酒をすすめてはならない。
- (4) 何人も、車両（トロリーバス及び旅客自動車運送事業の用に供する自動車で当該業務に従事中のものその他の政令で定める自動車を除く。）の運転者が酒気を帯びていることを知りながら、当該運転者に対し、当該車両を運転して自己を運送することを要求し、又は依頼して、当該運転者が(1)の規定に違反して運転するしてはならない。
- (5) (1)の規定に違反して車両等（軽車両を除く。）を運転した者で、その運転をした場合において身体に血液1ミリリットルにつき0.3ミリグラム又は呼気1リットルにつきミリグラム以上にアルコールを保有する状態にあったものは、3年以下の懲役又は50万円以下の罰金に処する。

A : ① 運転を指示 ② 車両等を提供

B : ① 車両に同乗 ② 機会を提供

C : ① 0.15 ② 0.25

©**運行管理者試験対策.net**
(行政書士高橋幸也つめさと駅前事務所)

問 16 道路交通法に定める法定速度についての次の記述のうち、【誤っているものを1つ】選びなさい。なお、解答にあたっては、各選択肢に記載されている事項以外は考慮しないものとする。

1. 自動車は、道路標識等によりその最高速度が指定されている道路においてはその最高速度を、高速自動車国道の本線車道（往復の方向にする通行が行われている本線車道で、本線車線が道路の構造上往復の方向別に分離されていないものを除く。）並びにこれに接する加速車線及び減速車線以外の道路においては60キロメートル毎時をこえる速度で進行してはならない。
2. 貨物自動車（車両総重量12,000キログラム、最大積載量8,000キログラムであって乗車定員3名）の最高速度は、道路標識等により最高速度が指定されていない高速自動車国道の本線車道（政令で定めるものを除く。）においては、100キロメートル毎時である。
3. 貨物自動車運送事業の用に供する車両総重量が4,995キログラムの自動車が、故障した車両総重量1,500キログラムの普通自動車をロープでけん引する場合の最高速度は、道路標識等により最高速度が指定されていない一般道路においては、40キロメートル毎時である。
4. 貨物自動車は、高速自動車国道の往復の方向にする通行が行われている本線車道で、道路の構造上往復の方向別に分離されている本線車道においては、道路標識等により自動車の最低速度が指定されている区間にあつてはその最低速度に、その他の区間にあつては、50キロメートル毎時の最低速度に達しない速度で進行してはならない。

問 17 道路交通法に定める運転者の遵守事項等についての次の記述のうち、【誤っているものを1つ】選びなさい。なお、解答にあたっては、各選択肢に記載されている事項以外は考慮しないものとする。

1. 車両等の運転者は、監護者が付き添わない児童若しくは幼児が歩行しているときのほか、高齢の歩行者、身体の障害のある歩行者その他の歩行者でその通行に支障のあるものが通行しているときは、一時停止し、又は徐行して、その通行又は歩行を妨げないようにしなければならない。
2. 車両等の運転者は、自動車を運転する場合において、道路交通法に規定する初心運転者の標識を付けた者が普通自動車（以下「表示自動車」という。）を運転しているときは、危険防止のためやむを得ない場合を除き、当該自動車が進路を変更した場合にその変更した後の進路と同一の進路を後方から進行してくる表示自動車が当該自動車との間に同法に規定する必要な距離を保つことができないこととなるときは進路を変更してはならない。
3. 車両等は、交差点又はその直近で横断歩道の設けられていない場所において歩行者が道路を横断しているときは、必ず一時停止し、その歩行者の通行を妨げないように努めなければならない。
4. 車両等の運転者は、児童、幼児等の乗降のため、道路運送車両の保安基準に関する規定に定める非常点滅表示灯をつけて停車している通学通園バス（専ら小学校、幼稚園等に通う児童、幼児等を運送するために使用する自動車で政令で定めるものをいう。）の側方を通過するときは、徐行して安全を確認しなければならない。

4. 労働基準法関係

問 18 労働基準法（以下「法」という。）に定める労働契約等についての次の記述のうち、【正しいものを2つ】選びなさい。なお、解答にあたっては、各選択肢に記載されている事項以外は考慮しないものとする。

1. 使用者は、労働者の同意が得られた場合においては、労働契約の不履行について違約金を定め、又は損害賠償額を予定する契約をすることができる。
2. 使用者は、労働者が出産、疾病、災害その他厚生労働省令で定める非常の場合の費用に充てるために請求する場合においては、支払期日前であっても、既往の労働に対する賃金を支払わなければならない。
3. 使用者は、労働者の国籍、信条又は社会的身分を理由として、賃金、労働時間その他の労働条件について、差別的取扱をしてはならない。
4. 法第 20 条（解雇の予告）の規定は、法に定める期間を超えない限りにおいて、「日雇い入れられる者」、「3 ヶ月以内の期間を定めて使用される者」、「季節的業務に 6 ヶ月以内の期間を定めて使用される者」又は「試の使用期間中の者」のいずれかに該当する労働者については適用しない。

問 19 労働基準法（以下「法」という。）に定める労働時間及び休日等に関する次の記述のうち、【誤っているものを1つ】選びなさい。なお、解答にあたっては、各選択肢に記載されている事項以外は考慮しないものとする。

1. 使用者は、災害その他避けることのできない事由によって、臨時の必要がある場合においては、行政官庁の許可を受けて、その必要の限度において法に定める労働時間を延長し、又は休日に労働させることができる。ただし、事態急迫のために行政官庁の許可を受ける暇がない場合においては、事後に遅滞なく届け出なければならない。
2. 使用者は、労働時間が6時間を超える場合においては少なくとも35分、8時間を超える場合においては少なくとも45分の休憩時間を労働時間の途中に与えなければならない。
3. 使用者は、労働者に対して、毎週少なくとも1回の休日を与えなければならない。ただし、この規定は、4週間を通じ4日以上の日を与える使用者については適用しない。
4. 使用者は、当該事業場に、労働者の過半数で組織する労働組合がある場合においてはその労働組合、労働者の過半数で組織する労働組合がない場合においては労働者の過半数を代表する者との書面による協定をし、これを行政官庁に届け出た場合においては、法定労働時間又は法定休日に関する規定にかかわらず、その協定で定めるところによって労働時間を延長し、又は休日に労働させることができる。

問 20 「自動車運転者の労働時間等の改善のための基準」に定める貨物自動車運送事業に従事する自動車運転者の拘束時間等に関する次の文中、A、B、C、Dに入るべき字句として【いずれか正しいものを1つ】選びなさい。

1. 拘束時間は、1ヵ月について を超えないものとする。ただし、労使協定があるときは、1年のうち6ヵ月までは、1年間についての拘束時間が を超えない範囲内において、 まで延長することができる。
2. 1日（始業時刻から起算して24時間をいう。以下同じ。）についての拘束時間は、13時間を超えないものとし、当該拘束時間を延長する場合であっても、1日についての拘束時間の限度（最大拘束時間）は、 とすること。

- A : ① 293 時間 ② 296 時間
B : ① 3,516 時間 ② 3,552 時間
C : ① 305 時間 ② 320 時間
D : ① 15 時間 ② 16 時間

問 21 「自動車運転者の労働時間等の改善のための基準」及び厚生労働省労働基準局長の定める「一般乗用旅客自動車運送事業以外の事業に従事する自動車運転者の拘束時間及び休息期間の特例について」において定める貨物自動車運送事業に従事する自動車運転者（以下「トラック運転者」という。）の拘束時間等の規定に関する次の記述のうち、【正しいものを2つ】選びなさい。なお、解答にあたっては、各選択肢に記載されている事項以外は考慮しないものとする。

1. 使用者は、トラック運転者の休息期間については、当該トラック運転者の住所地における休息期間がそれ以外の場所における休息期間より長くなるように努めるものとする。
2. 使用者は、業務の必要上やむを得ない場合には、当分の間、トラック運転者を隔日勤務に就かせることができる。この場合、2 暦日における拘束時間は、一定の要件に該当する場合を除き、22 時間を超えてはならない。
3. 労使当事者は、時間外労働協定においてトラック運転者に係る一定期間についての延長時間について協定するに当たっては、当該一定期間は、2 週間及び 1 ヶ月以上 3 ヶ月以内の一定の期間とするものとする。
4. トラック運転者が勤務の途中においてフェリーに乗船する場合における拘束時間及び休息期間は、フェリー乗船時間（乗船時刻から下船時刻まで）については、原則として、2 時間（フェリー乗船時間が 2 時間未満の場合には、その時間）については拘束時間として取り扱い、その他の時間については休息期間として取り扱うものとする。

©運行管理者試験対策.net

（行政書士高橋幸也うめさと駅前事務所）

問 22 下表の1～4は、貨物自動車運送事業に従事する自動車運転者の4日間の運転時間及び休憩等の勤務状況の例を示したものである。「自動車運転者の労働時間等の改善のための基準」(以下「改善基準告示」という。)に定める連続運転の中断方法及び2日(始業時刻から起算して48時間をいう。以下同じ。)を平均して1日当たりの運転時間に関する次の記述のうち、【正しいものを2つ】選びなさい。

前日：休日

1	営業所												営業所	
1 日 目	乗務開始	運転	荷積み	運転	休憩	運転	休憩	運転	休憩	運転	荷下し	運転	乗務終了	1日の運転時間の合計
		1時間50分	30分	2時間	10分	1時間	1時間	1時間30分	10分	1時間40分	15分	1時間		9時間

2	営業所												営業所	
2 日 目	乗務開始	運転	荷積み	運転	休憩	運転	休憩	運転	休憩	運転	荷下し	運転	乗務終了	1日の運転時間の合計
		40分	15分	1時間20分	10分	2時間	1時間	2時間10分	10分	1時間50分	40分	2時間		10時間

3	営業所												営業所	
3 日 目	乗務開始	運転	荷積み	運転	休憩	運転	休憩	運転	休憩	運転	荷下し	運転	乗務終了	1日の運転時間の合計
		1時間	20分	1時間20分	10分	1時間50分	1時間	2時間20分	10分	1時間40分	30分	50分		9時間

4	営業所												営業所	
4 日 目	乗務開始	運転	荷積み	運転	休憩	運転	休憩	運転	休憩	運転	荷下し	運転	乗務終了	1日の運転時間の合計
		1時間30分	30分	2時間20分	10分	1時間30分	1時間	1時間20分	10分	1時間	15分	2時間20分		10時間

翌日：休日

(注) 2日を平均した1日当たりの運転時間は、当該4日間のすべての日を特定日とする。

1. 連続運転の中断方法が改善基準告示に違反している勤務日は、2日目及び4日目であり、1日目及び3日目は違反していない。
2. 連続運転の中断方法が改善基準告示に違反している勤務日は、1日目及び4日目であり、2日目及び3日目は違反していない。
3. 2日を平均し1日当たりの運転時間は、改善基準告示に違反していない。
4. 2日を平均し1日当たりの運転時間は、改善基準告示に違反している。

問 23 下表の1～3は、貨物自動車運送事業に従事する自動車運転者（隔日勤務に就く運転者以外のもの）の1年間における各月の拘束時間の例を示したものである。下表の空欄A、B、Cについて、次の選択肢ア～ウの拘束時間の組み合わせをあてはめた場合、「自動車運転者の労働時間等の改善のための基準」に【適合するものを選択肢ア～ウの中から1つ】選びなさい。なお、解答にあたっては「1ヵ月についての拘束時間の延長に関する労使協定」があるものとし、下表に示された内容及び各選択肢に記載されている事項以外は考慮しないものとする。

1.

	4月	5月	6月	7月	8月	9月	10月	11月	12月	1月	2月	3月	Aを除く11ヵ月の拘束時間の合計 3226
拘束時間(時間)	290	294	292	305	A	299	291	293	294	287	289	292	

2.

	4月	5月	6月	7月	8月	9月	10月	11月	12月	1月	2月	3月	Bを除く11ヵ月の拘束時間の合計 3227
拘束時間(時間)	297	285	288	295	302	294	283	B	297	293	301	292	

3.

	4月	5月	6月	7月	8月	9月	10月	11月	12月	1月	2月	3月	Cを除く11ヵ月の拘束時間の合計 3208
拘束時間(時間)	276	299	292	300	293	297	283	292	294	285	C	297	

	A(時間)	B(時間)	C(時間)
選 択 肢 ア	298	296	300
イ	322	294	303
ウ	289	287	305

5. 実務上の知識及び能力

問24 運行管理者の日常業務の記録等に関する次の記述のうち、【適切なものをすべて】選びなさい。なお、解答にあたっては、各選択肢に記載されている事項以外は考慮しないものとする。（※法改正により一部改変）

1. 運行管理者は、事業用自動車の運転者が他の営業所に転出し当該営業所の運転者でなくなったときは、直ちに、運転者等台帳に運転者でなくなった年月日及び理由を記載して1年間保存している。
2. 運行管理者は、運行記録計により記録される「瞬間速度」、「運行距離」及び「運行時間」等により運転者の運行の実態や車両の運行の実態を分析し、運転者の日常の乗務を把握し、過労運転の防止及び運行の適正化を図る資料として活用しており、この運行記録計の記録を1年間保存している。
3. 運行管理者は、事業用自動車の運転者に対し、事業用自動車の構造上の特性、貨物の正しい積載方法など事業用自動車の運行の安全を確保するために必要な運転の技術及び自動車の運転に関して遵守すべき事項等について、適切に指導を行うとともに、その内容等について記録し、かつ、その記録を営業所において3年間保存している。
4. 運行管理者は、事業者が定めた勤務時間及び乗務時間の範囲内で、運転者が過労とならないよう十分考慮しながら、天候や道路状況などを勘案しつつ、乗務割を作成している。なお、乗務については、早めに運転者に知らせるため、事前に予定を示すことにしている。

©運行管理者試験対策.net
(行政書士高橋幸也うめさと駅前事務所)

問 25 一般貨物自動車運送事業者が事業用自動車の運転者に対して行う指導・監督に関する次の記述のうち、【適切なものをすべて】選びなさい。なお、解答にあたっては、各選択肢に記載されている事項以外は考慮しないものとする。

1. 時速 36 キロメートルで走行中の自動車を例に取り、運転者が前車との追突の危険を認知しブレーキ操作を行い、ブレーキが効きはじめるまでに要する空走時間を 1 秒間とし、ブレーキが効きはじめてから停止するまでに走る制動距離を 8 メートルとすると、当該自動車の停止距離は約 13 メートルとなるなど、危険が発生した場合でも安全に止まれるような速度と車間距離を保って運転するよう指導している。
2. 危険ドラッグ等の薬物を使用して運転した場合には、重大な事故を引き起こす危険性が高まり、その結果取り返しのつかない被害を生じることもあることから、運行管理者は、常日頃からこれらの薬物を使用しないよう、運転者等に対し強く指導している。
3. 大雨、大雪、土砂災害などの異常気象時の措置については、異常気象時等処理要領を作成し運転者全員に周知させておくとともに、運転者とも速やかに連絡がとれるよう緊急時における連絡体制を整えているので、普段から事業用自動車の運行の中断、待避所の確保、徐行運転等の運転に関わることについてはすべて運転者の判断に任せ、中断、待避したときは報告するよう指導している。
4. 実際の事事故事例やヒヤリハット事例のドライブレコーダー映像を活用して、事故前にどのような危険が潜んでいるか、それを回避するにはどのような運転をすべきかなどを運転者に考えさせる等、実事例に基づいた危険予知訓練を実施している。

問 26 一般貨物自動車運送事業者（以下「事業者」という。）が行う事業用自動車の運転者の健康管理に関する次の記述のうち、【適切なものをすべて】選びなさい。なお、解答にあたっては、各選択肢に記載されている事項以外は考慮しないものとする。

1. 事業者は、業務に従事する運転者に対し法令で定める健康診断を受診させ、その結果に基づいて健康診断個人票を作成して 5 年間保存している。また、運転者が自ら受けた健康診断の結果を提出したものについても同様に保存している。
2. 事業者は、日頃から運転者の健康状態を把握し、点呼において、意識の異常、眼の異常、めまい、頭痛、言葉の異常、手足の異常等の申告又はその症状が見られたら、脳血管疾患の初期症状とも考えられるためすぐに専門医療機関で受診させるよう対応している。
3. トラック運転者は、単独で判断する、連続作業をする、とっさの対応が必要、同じ姿勢で何時間も過ごすなどから、心身の状態が運行に及ぼす影響は大きく、健康状態を保持することが必要不可欠である。このため、事業者は、運転者が運転中に異常を感じたときには、運行継続の可否を自らの判断で行うよう指導している。
4. 睡眠時無呼吸症候群（SAS）は、大きないびきや昼間の強い眠気などの症状があるが、必ずしも眠気を感じる場合もない場合もある。SASスクリーニング検査を実施する場合には、本人の自覚症状による問診票だけで検査対象者を絞ってしまうと、重症のSAS患者を見逃してしまうリスクがあるため、定期的に、また、雇い入れ時等のタイミングで医療機器によるSASスクリーニング検査を受けることが重要である。

問27 交通事故防止対策に関する次の記述のうち、【適切なものをすべて】選びなさい。
なお、解答にあたっては、各選択肢に記載されている事項以外は考慮しないものとする。

1. 交通事故は、そのほとんどが運転者等のヒューマンエラーにより発生するものである。したがって、事故惹起運転者の社内処分及び再教育に特化した対策を講ずることが、交通事故の再発を未然に防止するには最も有効である。そのためには、発生した事故の要因の調査・分析を行うことなく、事故惹起運転者及び運行管理者に対する特別講習を確実に受講させる等、ヒューマンエラーの再発防止を中心とした対策に努めるべきである。
2. ドライブレコーダーは、事故時の映像だけでなく、運転者のブレーキ操作やハンドル操作などの運転状況を記録し、解析することにより運転のクセ等を読み取ることができるものがあり、運行管理者が行う運転者の安全運転の指導に活用されている。
3. 指差呼称は、運転者の錯覚、誤判断、誤操作等を防止するための手段であり、道路の信号や標識などを指で差し、その対象が持つ名称や状態を声に出して確認することをいい、安全確認に重要な運転者の意識レベルを高めるなど交通事故防止対策に有効な手段の一つとして活用されている。
4. 適性診断は、運転者の運転能力、運転態度及び性格等を客観的に把握し、運転の適性を判定することにより、運転に適さない者を運転者として選任しないようにするためのものであり、ヒューマンエラーによる交通事故の発生を未然に防止するための有効な手段となっている。

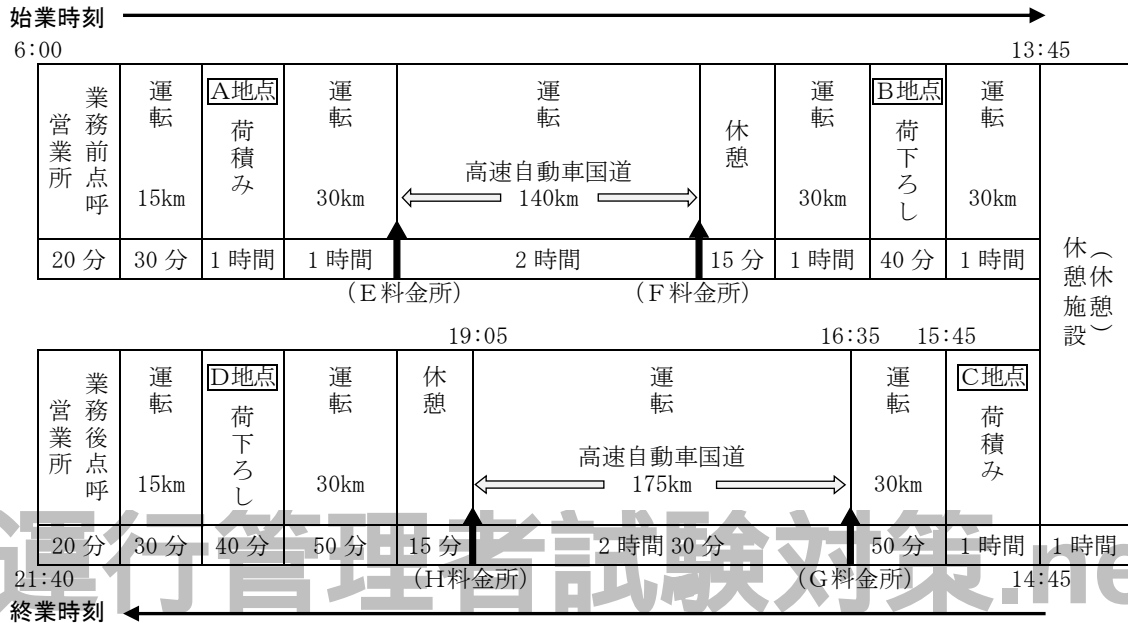
問28 自動車の運転等に関する次の記述のうち、【適切なものを2つ】選びなさい。なお、解答にあたっては、各選択肢に記載されている事項以外は考慮しないものとする。

1. 自動車の夜間の走行時において、自車のライトと対向車のライトで、お互いの光が重なり合い、その間にいる歩行者や自転車が見えなくなることクリープ現象という。
2. 自動車の乗員が自分の両手両足で支えられる力は、自分の体重のせいぜい2~3倍が限度といわれている。これは、自動車が時速7キロメートル程度で衝突したときの力に相当することになる。このため、危険から自身を守るためにシートベルトを着用することが必要である。
3. 自動車がカーブを走行するとき、自動車の重量及びカーブの半径が同一の場合に、速度を2分の1に落として走行すると遠心力の大きさは2分の1になる。
4. 自動車が衝突するときの衝撃力は、速度が2倍になると4倍になる。

問 29 運行管理者は、荷主からの運送依頼を受けて、下の図に示す運行計画を立てた。
この運行に関する次の1~3の記述について、解答しなさい。なお、解答にあたっては、<運行計画>及び各選択肢に記載されている事項以外は考慮しないものとする。
(※法改正により一部改変)

<運行計画>

A地点から、重量が5,250キログラムの荷物をB地点に運び、その後、戻りの便にて、C地点から5,000キログラムの荷物をD地点に運ぶ行程とする。当該運行は、最大積載量6,000キログラムの貨物自動車を使用し、運転者1人乗務とする。



1. E料金所からF料金所までの間の高速自動車国道(本線車道に限る。以下同じ。)の運転時間を2時間、及びG料金所からH料金所までの間の高速自動車国道の運転時間を2時間30分と設定したことは、道路交通法令に定める制限速度に照らし適切か否かについて、【正しいものを1つ】選びなさい。

- ① 適切 ② 不適切

2. 当該運転者は前日の運転時間が8時間30分であり、また、翌日の運転時間を8時間30分とした場合、当日を特定の日とした場合の2日を平均して1日当たりの運転時間が「自動車運転者の労働時間等の改善のための基準」(以下「改善基準告示」という。)に違反しているか否かについて、【正しいものを1つ】選びなさい。

- ① 違反していない ② 違反している

3. 当該運行の連続運転時間の中断方法について「改善基準告示」に照らし、違反しているか否かについて、【正しいものを1つ】選びなさい。

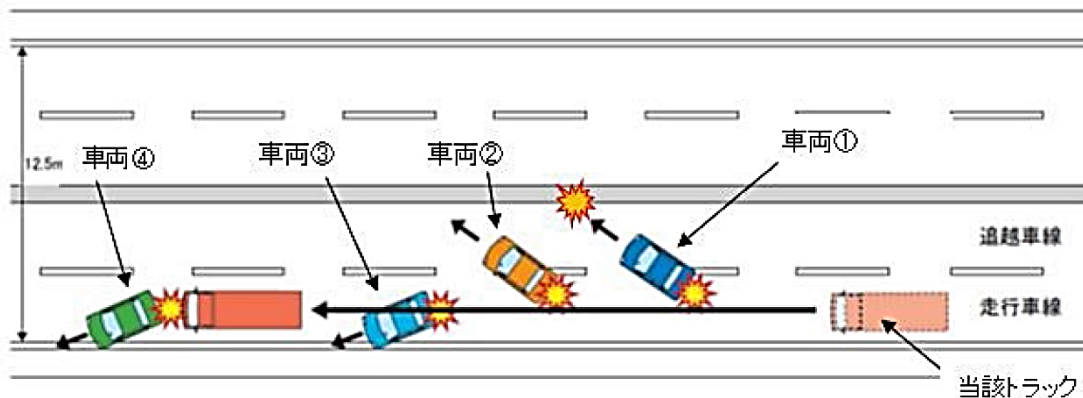
- ① 違反していない ② 違反している

問 30 運行管理者が次の事業用普通トラックの事故報告に基づき、事故の要因分析を行ったうえで、同種事故の再発を防止するための対策として、【最も直接的に有効と考えられるものを<事故の再発防止対策>から3つ】選びなさい。なお、解答にあたっては、<事故の概要>及び<事故関連情報>に記載されている事項以外は考慮しないものとする。(※法改正により一部改変)

<事故の概要>

当該トラックは、17時頃、霧で見通しの悪い高速道路を走行中、居眠り運転により渋滞車列の最後尾にいた乗用車に追突し、4台がからむ多重衝突事故が発生した。

当時、霧のため当該道路の最高速度は時速50キロメートルに制限されていたが、当該トラックは追突直前には時速80キロメートルで走行していた。



1. <事故関連情報>

- 当該運転者（35歳）は、事故日前日、運行先に積雪があり、帰庫時間が5時間程度遅くなって業務を早朝5時に終了した。その後、事故当日の正午に業務前点呼を受け出庫した。
- 当該運転者は、事故日前1ヵ月間の勤務において、拘束時間及び休息期間について複数回の「自動車運転者の労働時間等の改善のための基準」（以下「改善基準告示」という。）違反があった。
- 月1回ミーティングを実施していたが、交通事故を惹起した場合の社会的影響の大きさや疲労などによる交通事故の危険性などについての指導・教育が不足していた。
- 当該運転者は、事業者が行う定期健康診断において、特に指摘はなかった。

2. <事故の再発防止対策>

- ① 運行管理者は、運転者に対して、交通事故を惹起した場合の社会的影響の大きさや過労が運転に及ぼす危険性を認識させ、疲労や眠気を感じた場合は直ちに運転を中止し、休憩するよう指導を徹底する。
- ② 事業者は、運転者に対して、疾病が交通事故の要因となるおそれがあることを理解させ、健康診断結果に基づき、生活習慣の改善を図るなど、適切な心身の健康管理を行うことを理解させる。
- ③ 運行管理者は、「改善基準告示」に違反しないよう、適切な乗務割を作成するとともに、点呼の際適切な運行指示を行う。
- ④ 運行管理者は、法定等に定められた適齢診断を運転者に確実に受診させるとともに、その結果を活用し、個々の運転者の特性に応じた指導を行う。
- ⑤ 運行管理者は、点呼を実施する際、運転者の体調や疲労の蓄積などをきちんと確認し、疲労等により安全な運転を継続することができないおそれがあるときは、当該運転者を交替させる措置をとる。
- ⑥ 法令で定められた日常点検及び定期点検整備を確実に実施する。その際、速度抑制装置の正常な作動についても、警告灯により確認する。

©運行管理者試験対策.net
(行政書士高橋幸也うめさと駅前事務所)

令和 4 年度試験 C B T 試験 出題例 解答

問 1	問 2	問 3	問 4	問 5	問 6	問 7
1,3	3	3,4	1,2	2,3	1	A2 B1 C1
問 8	問 9	問 10	問 11		問 12	問 13
1,3	1	2,3	A1 B2 C2 D2	2	1	
問 14	問 15	問 16	問 17	問 18	問 19	
1,4	A2 B1 C1	2	3	2,3	2	
問 20		問 21	問 22	問 23	問 24	問 25
A1 B1 C2 D2		1,3	2,4	ウ	2,3,4	2,4
問 26	問 27	問 28	問 29	問 30		
1,2,4	2,3	2,4	1,2,2	1,3,5		

【注】令和 3 年度第 1 回試験（令和 3 年 8 月試験）より C B T 試験に全面移行されたことにより試験問題は非公開となりました。代わりに C B T 試験の出題例が年 1 回公開されており、本問題が当サイトの最新の過去問（出題例）となります。

©運行管理者試験対策.net
（行政書士高橋幸也うめさと駅前事務所）

※最新過去問題の詳細解説については非公開です。（※その他の過去問は詳細解説を公開しています！）なお、過去問題集と連動した「合格必勝テキスト」や「模擬試験」をセットにした**運行管理者試験合格必勝セット**（<https://www.unkan-net.com/>）の過去問題集には、最新過去問の解説も掲載しています！！

＜運行管理者試験合格必勝セットのご案内＞

